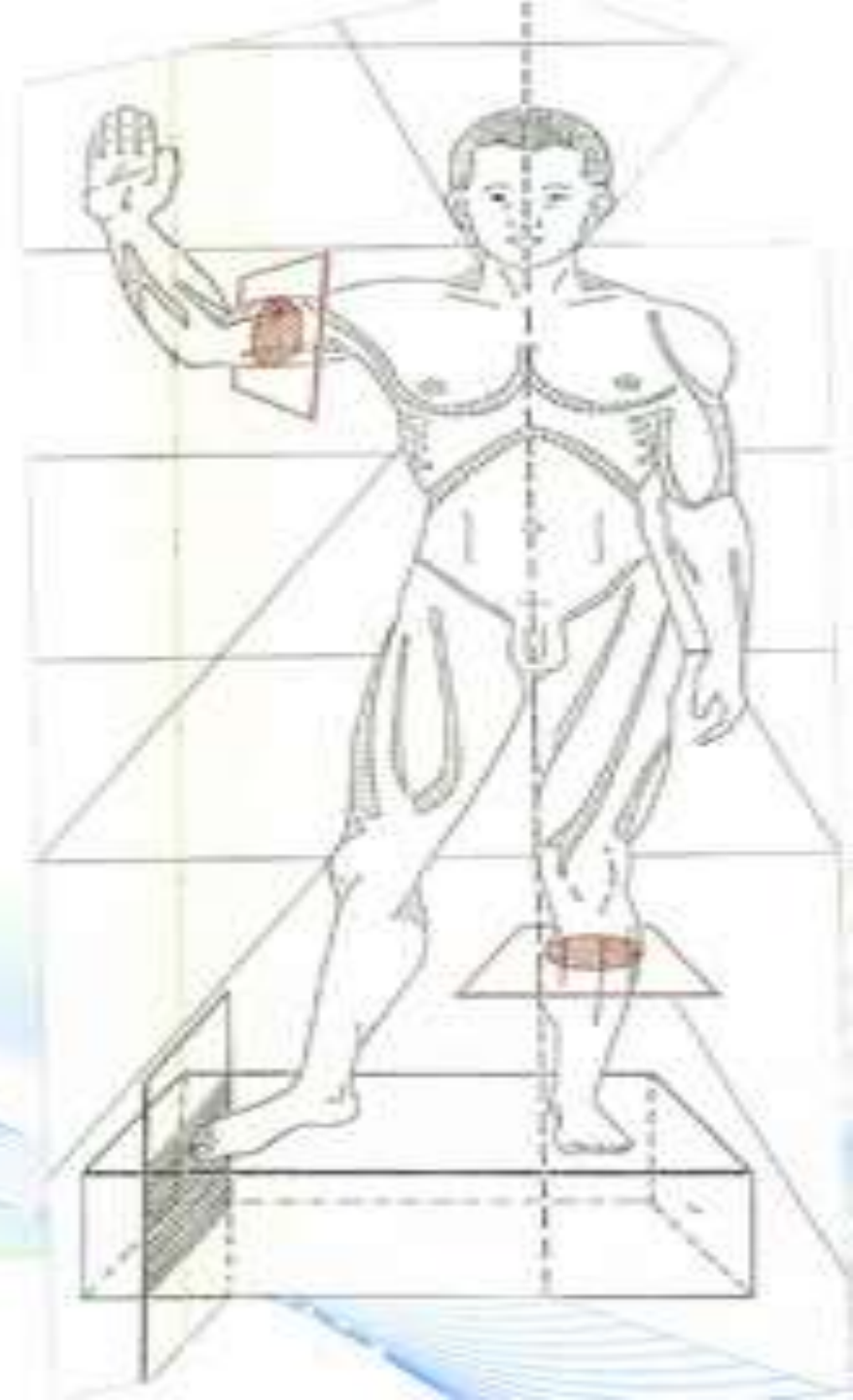


# PANCREAS



# PLAN:

*I. DÉFINITION*

*II. SITUATION*

*III. CONFIGURATION  
EXTERNE*

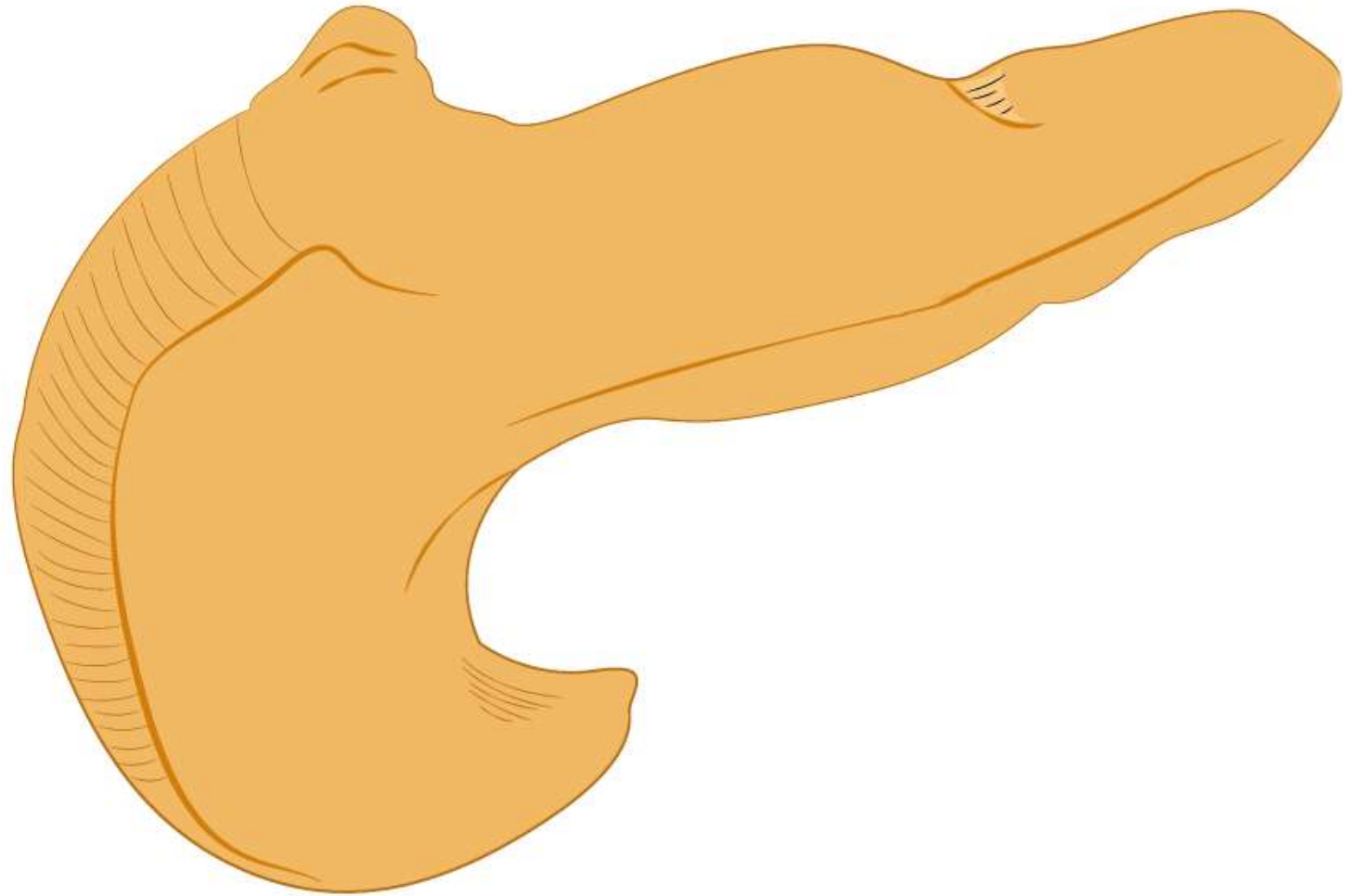
*IV. DIMENSIONS*

*V. STRUCTURE*

*VI. MOYENS DE FIXITÉ*

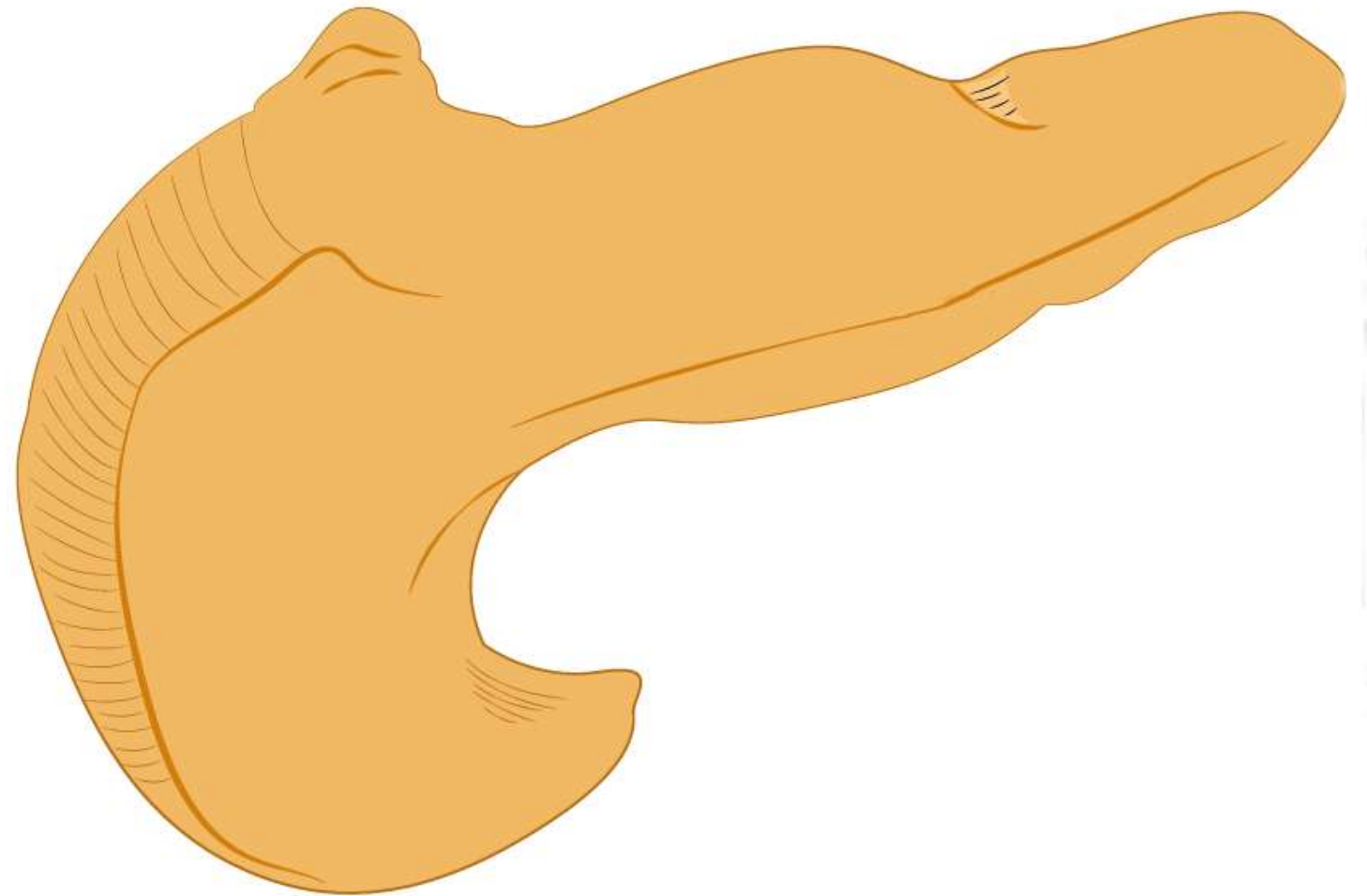
*VII. RAPPORTS*

*VIII. VASCULARISATION,  
DRAINAGE  
LYMPHATIQUE, ET  
INNERVATION.*



## I. DÉFINITION:

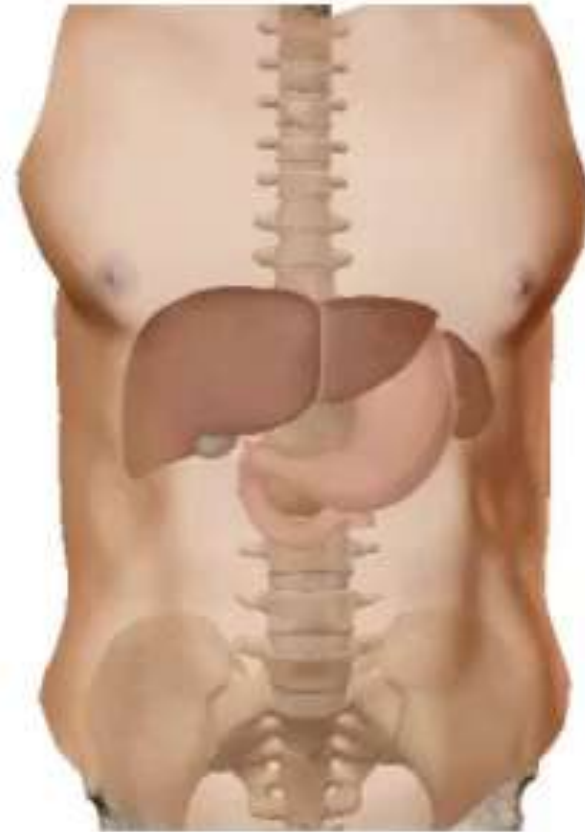
- Glande annexe au tube digestif.
- Exerce deux fonctions par des cellules distinctes:
  - **Fonction exocrine:** sécrète les ferments digestifs.
  - **Fonction endocrine:** sécrète l'insuline et le Glucagon.



**VUE ANTÉRIEURE DU PANCRÉAS**

## II. SITUATION:

- Profondément situé dans la région épigastrique.
- Presque entièrement tapissé par le péritoine pariétal postérieur.
- Il s'étend transversalement en avant de la première et deuxième vertèbre lombaire.
- De la deuxième portion du duodénum jusqu'à la rate. Il passe derrière l'estomac.
- Il est presque entièrement sus-mésocolique.



### III. CONFIGURATION EXTERNE:

- Glande molle
- Lobulé
- Gris-rosâtre.
- Sa consistance est ferme mais fragile et friable.
- Sa surface est irrégulière et granuleuse.
- Sa forme est comparée à celle d'un crochet ou d'un marteau.



*VUE ANTÉRIEURE DU PANCRÉAS MONTRANT SA  
CONFIGURATION*

### III. CONFIGURATION EXTERNE:

- On distingue au pancréas:

#### ➤ *Tête:*

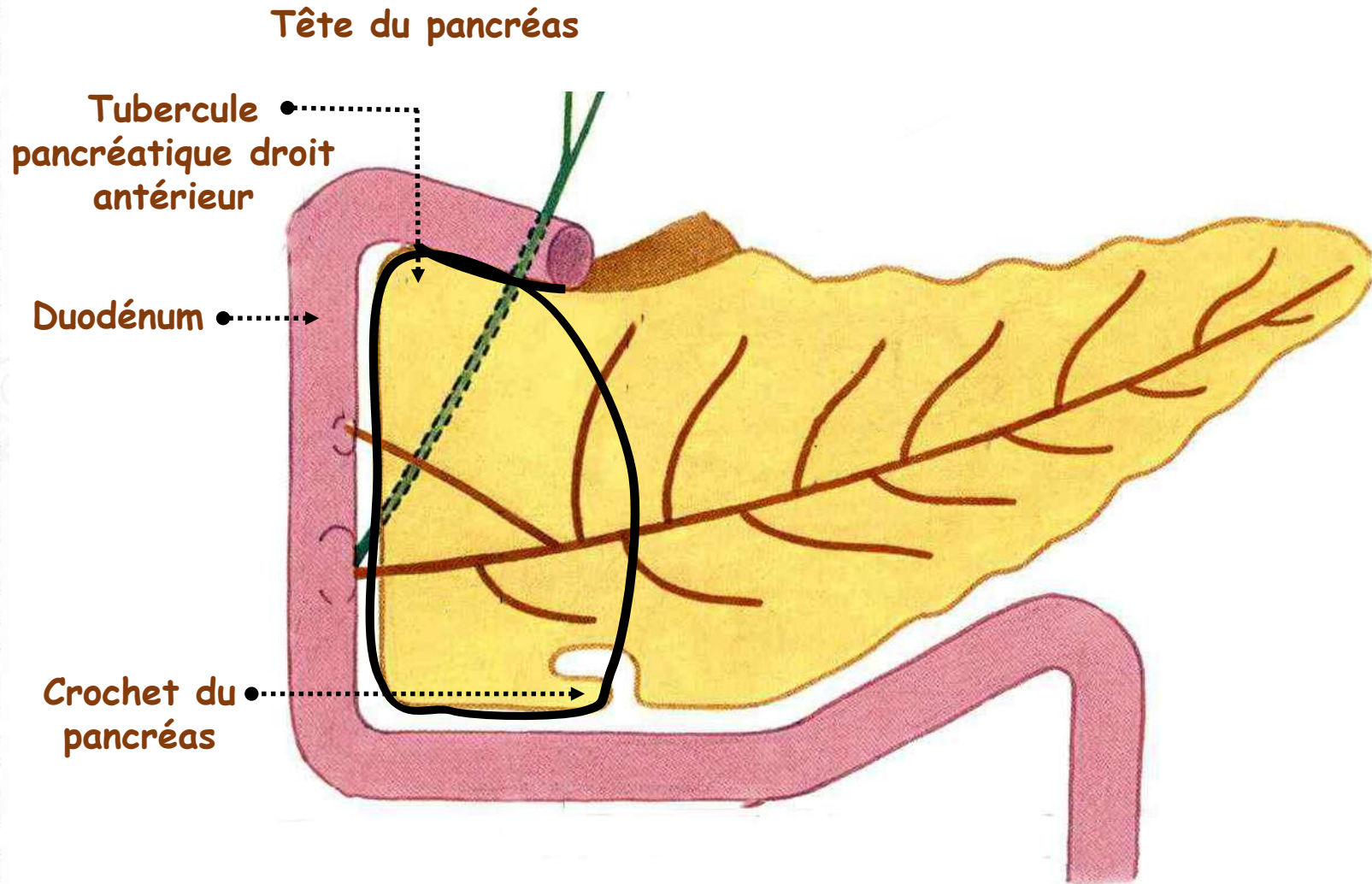
- Partiellement encadrée par les quartes portions duodénales.
- Volumineuse et renflée.
- Elle a la forme d'un disque ou d'un quadrilatère.
- Aplatie d'avant en arrière.
- On y trouve:

#### • *Crochet ou petit pancréas:*

- excroissance qui se porte à gauche.
- contourne la face postérieure des vaisseaux mésentériques supérieurs.

#### • *Tubercule pancréatique droit antérieur.*

#### • *Gouttière du duodénum.*



VUE ANTERIEURE DU PANCREAS

### III. CONFIGURATION EXTERNE:

On distingue au pancréas:

- **Col:**

- Il réunit la tête au corps du pancréas.
- Il présente:
  - Deux échancrures: supérieure et inférieure
  - Deux faces: antérieure et postérieure.

- **Corps:**

- Légèrement oblique en haut et à gauche.
- Aplati d'avant en arrière
- Comprend:
  - Tubercule pancréatique droit postérieur ou épiploïque.
  - Tubercule pancréatique gauche.

Échancrure supérieure

Tête du pancréas  
Col du pancréas  
Corps du pancréas

Échancrure inférieure

VUE ANTERIEURE DU PANCREAS

Tubercule pancréatique  
droit postérieur  
Corps du pancréas  
Tubercule  
pancréatique gauche

VUE ANTERIEURE DU PANCREAS

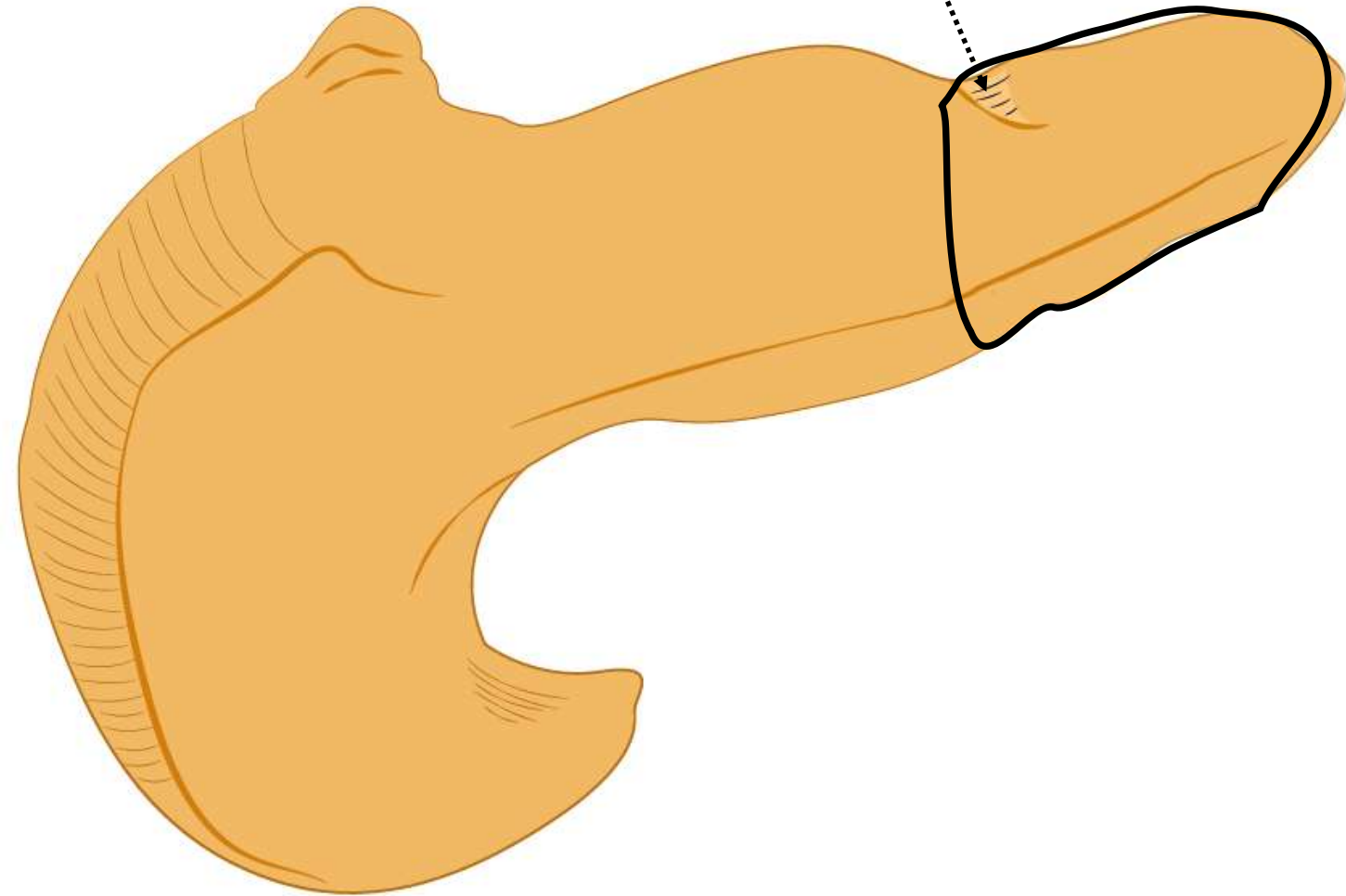
### III. CONFIGURATION EXTERNE :

On distingue au pancréas:

- **Queue:**
  - longue et effilée
  - Parfois, courte et massive
  - Mobile
  - Creusée d'une gouttière par les vaisseaux spléniques.

*Gouttière des vaisseaux spléniques*

*Queue du pancréas*



**VUE ANTERIEURE DU PANCREAS**

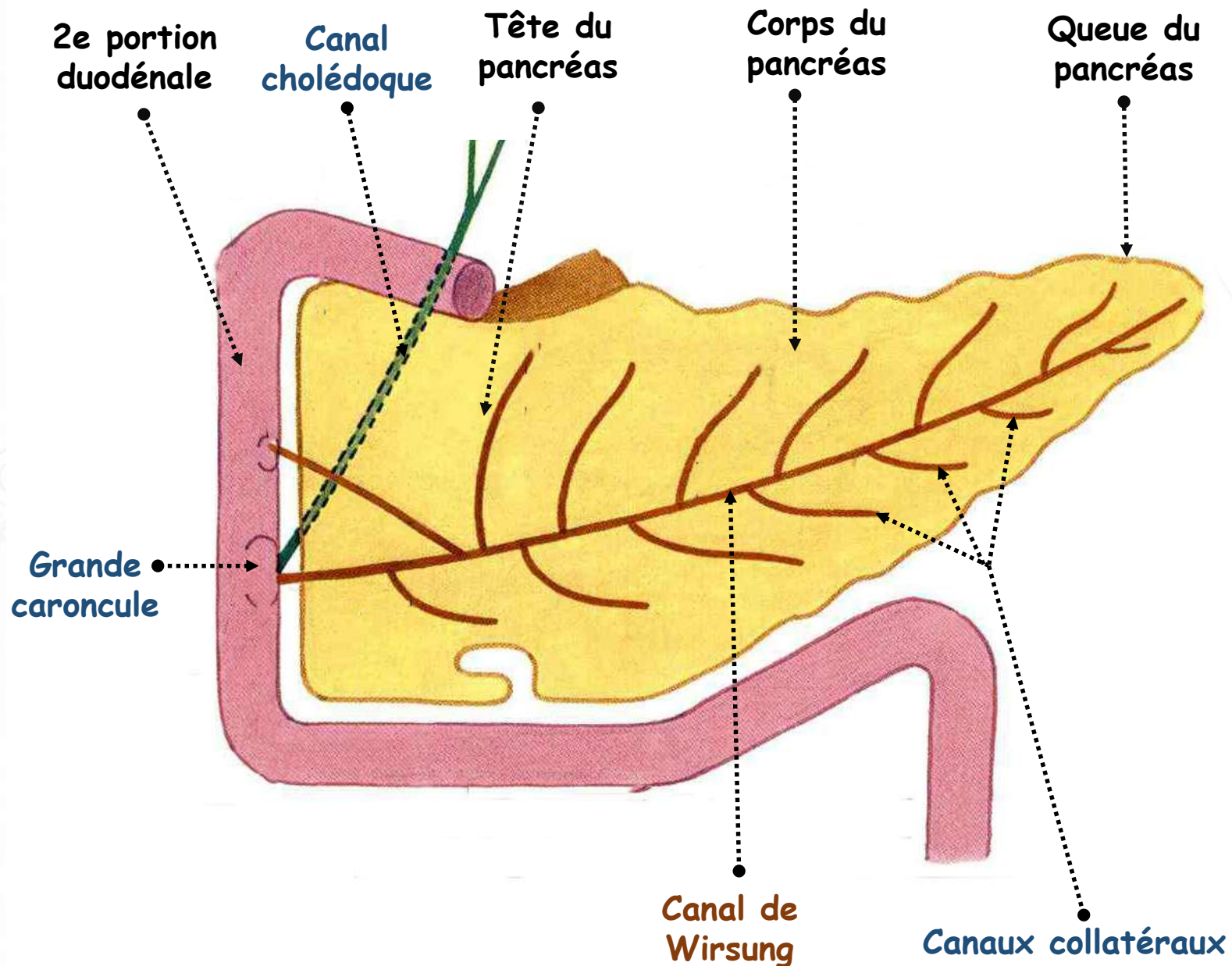


### III. CONFIGURATION EXTERNE:

**Canaux excréteurs:** au nombre de deux:

#### Canal de Wirsung:

- Commence à la queue
- Parcourt tout le corps
- Transperce la tête du pancréas puis la paroi de la 2<sup>e</sup> portion duodénale
- accolé au canal cholédoque.
- S'ouvre dans le duodénum au niveau de la grande caroncule,
- Reçoit les canaux collatéraux qu'ont une direction perpendiculaire à la sienne.
- Donnant un aspect de «mille pattes» à l'appareil excréteur du pancréas.



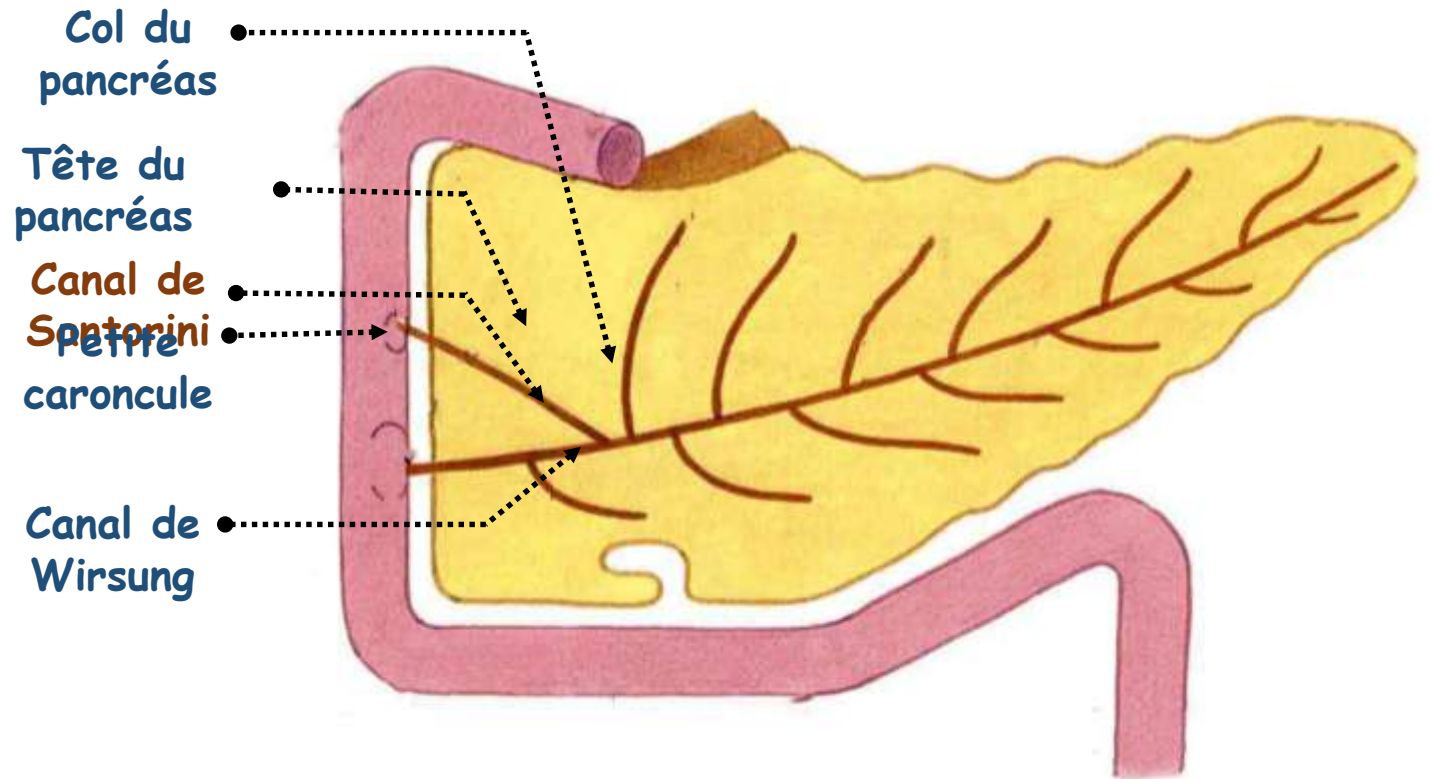
VUE ANTERIEURE DU PANCREAS

### III. CONFIGURATION EXTERNE :

- **Canaux excréteurs:** au nombre de deux:

#### Canal de Santorini:

- Traverse la partie supérieure de la tête du pancréas.
- Il s'étend du col de la glande, où il s'abouche au canal de Wirsung.
- Jusqu'à la paroi médiale de la 2<sup>e</sup> portion duodénale, où il s'ouvre au niveau de la petite caroncule.
- Fonctionne comme un affluent du canal de Wirsung.



VUE ANTERIEURE DU PANCREAS

#### IV. DIMENSIONS:

Le pancréas a:

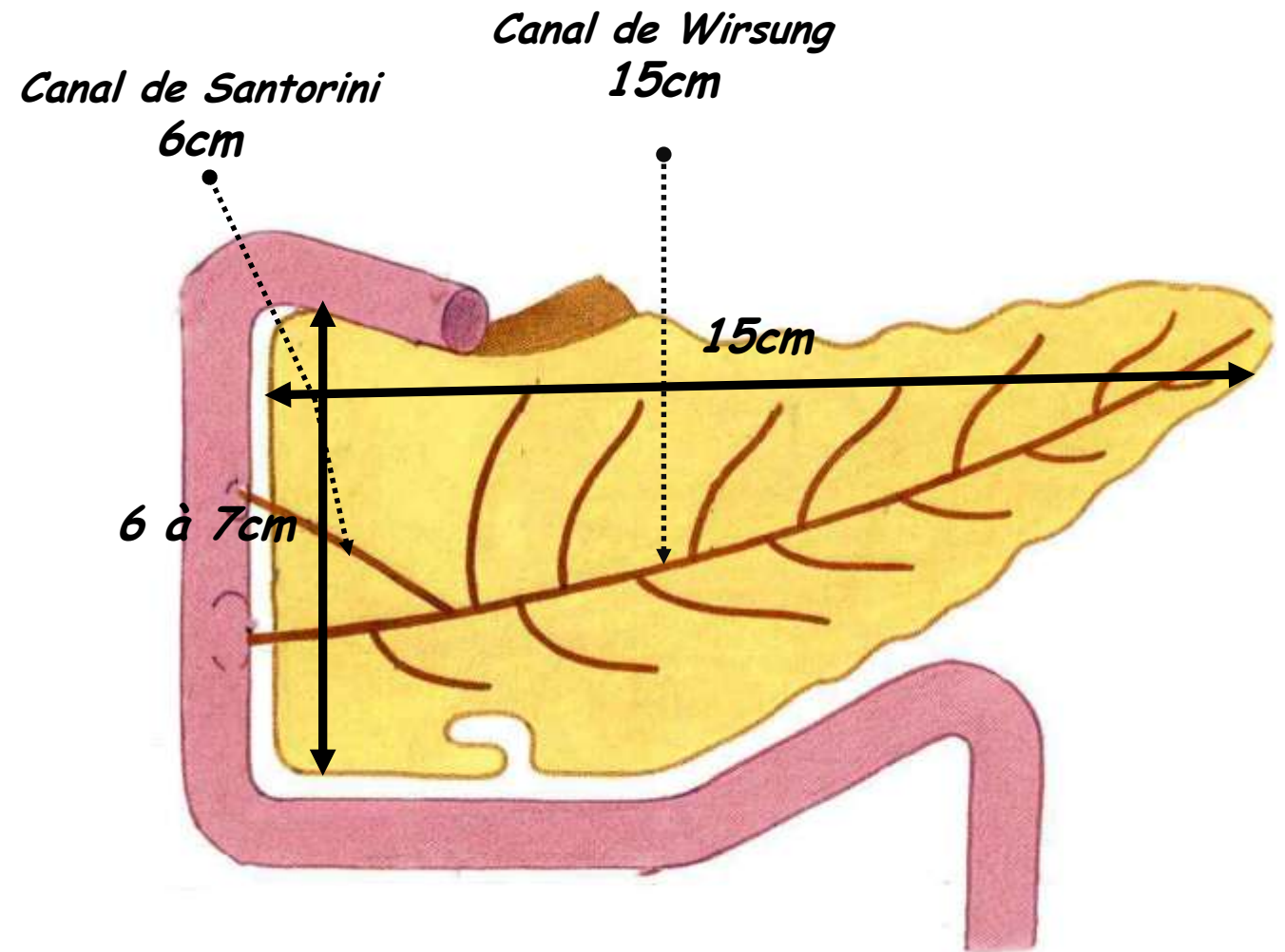
- 15cm de longueur.
- 6 à 7 cm de hauteur.
- 2 à 3 cm d'épaisseur.
- 65 à 75 grammes environ du poids.

Le canal de Wirsung a:

- 15cm de longueur.
- 3 à 4mm de diamètre.

La canal de Santorini:

- 6cm de longueur.

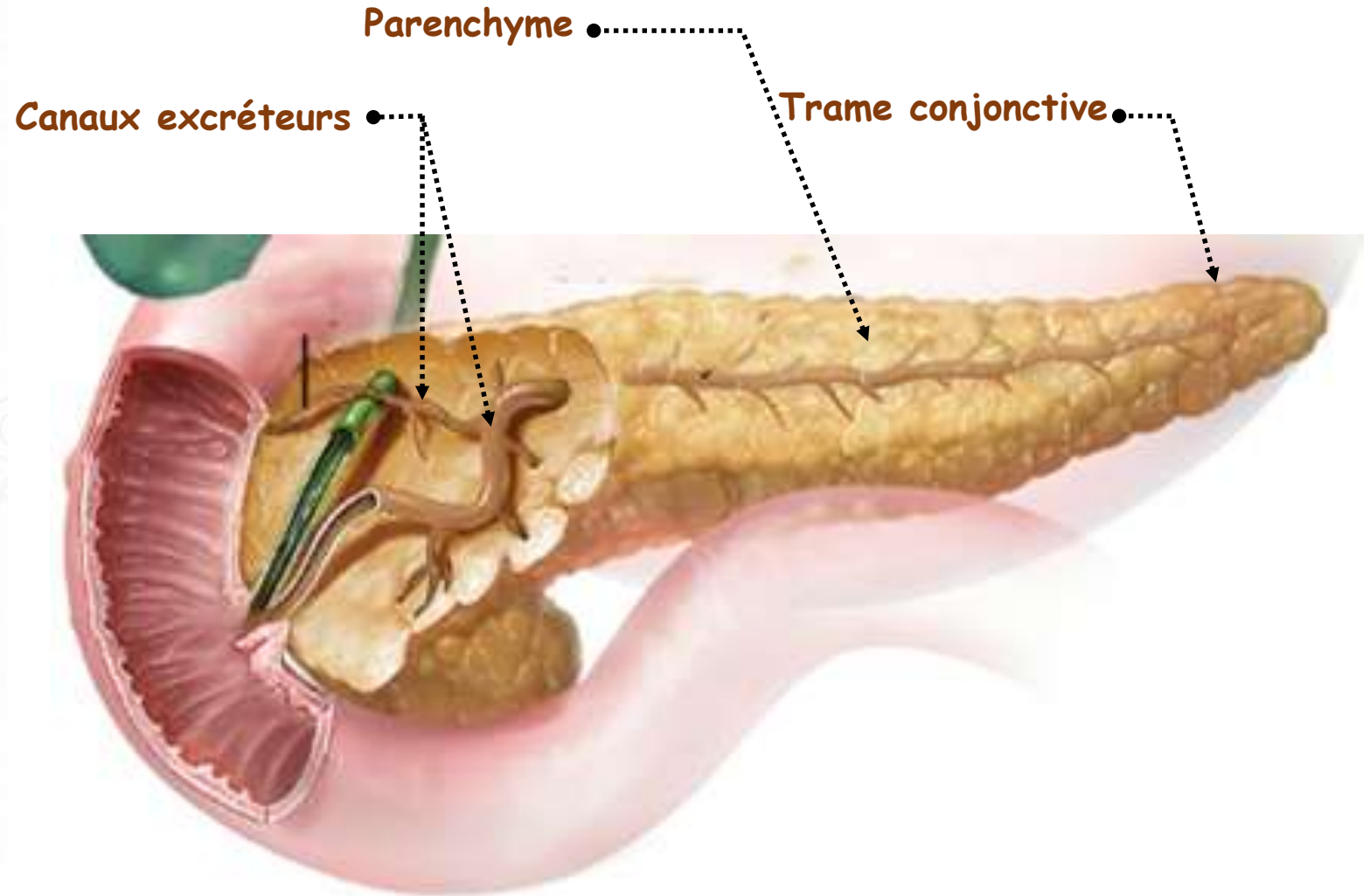


*VUE ANTERIEURE DU PANCREAS*

## V. STRUCTURE:

Le pancréas est constitué par:

- une trame conjonctive.
- le parenchyme exocrine: acini regroupés en lobules.
- Le parenchyme endocrine: ilots de Langerhans, répartis irrégulièrement au sein du parenchyme exocrine.
- Les canaux excréteurs.

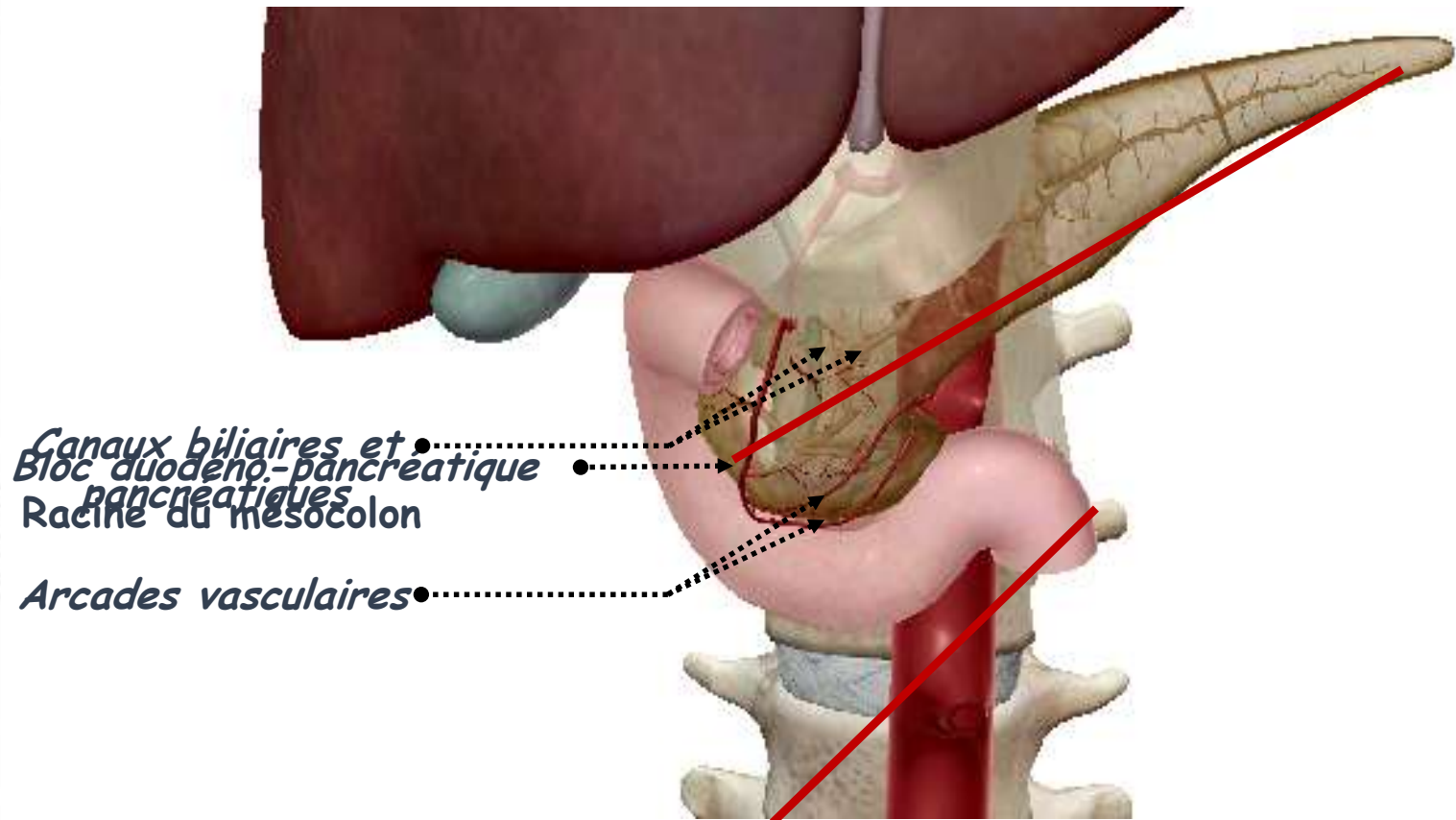


*VUE ANTERIEURE DU BLOC DUODÉO-PANCREATIQUE*

## VI. FIXITÉ:

Le pancréas est très fixe par:

- Ses connexions avec les constituants du bloc duodéno-pancréatique.
- Les accolements péritonéaux.
- Les canaux biliaires et pancréatiques
- Les arcades vasculaires.
- Le fascia de Treitz à droite et le mésogastre postérieur à gauche.
- La racine du mésocolon et la racine du mésentère.



*VUE ANTERIEURE DU BLOC DUODÉO-PANCREATIQUE*

## VII. RAPPORTS:

### A. Tête du pancréas:

#### 1. Face antérieure:

- Croisée par la racine du mésocôlon transverse.
- Elle est directement en rapport avec:
  - Vaisseaux mésentériques supérieurs qui cheminent en avant du crochet.
  - Artère gastro-duodénale et ses deux branches:
    - Artère gastro-épiploïque droite.
    - Artère pancréatico-duodénale supérieure droite.
- Par l'intermédiaire du mésocôlon transverse, elle est en rapport avec:
  - Côlon transverse.
  - Portion pylorique de l'estomac.

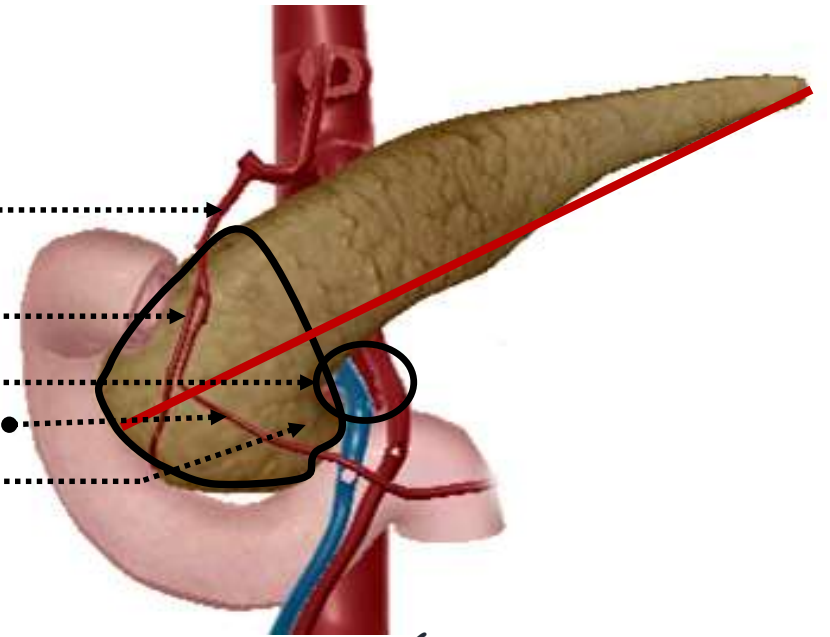
Artère gastro-duodénale

Tête du pancréas  
Artère pancréatico-duodénale

Vaisseaux mésentériques supérieurs  
Racine du mésocôlon transverse

Artère gastro-épiploïque droite

Crochet du pancréas

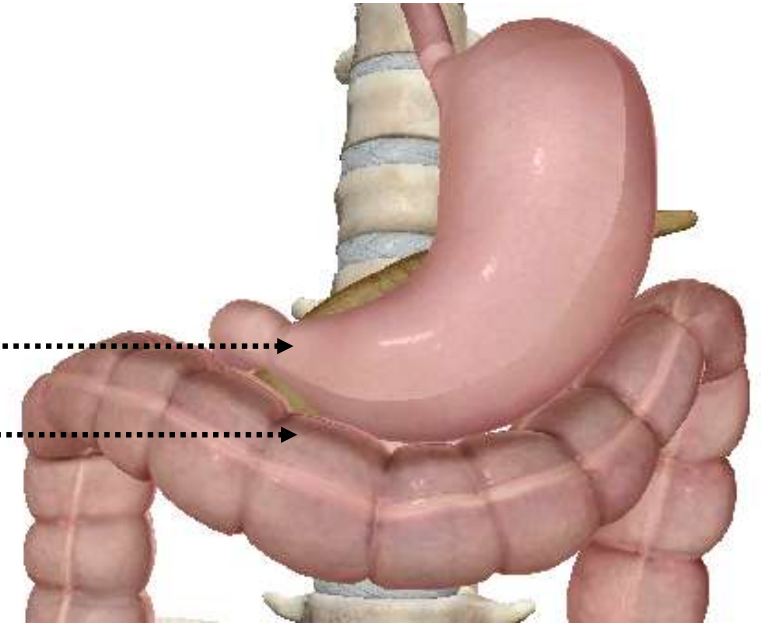


### VUE ANTERIEURE DU BLOC DUODÉO-PANCREATIQUE

Portion pylorique de

l'estomac

Côlon transverse



### VUE ANTERIEURE DE L'ÉTAGE SUS-MÉSOCOLIQUE

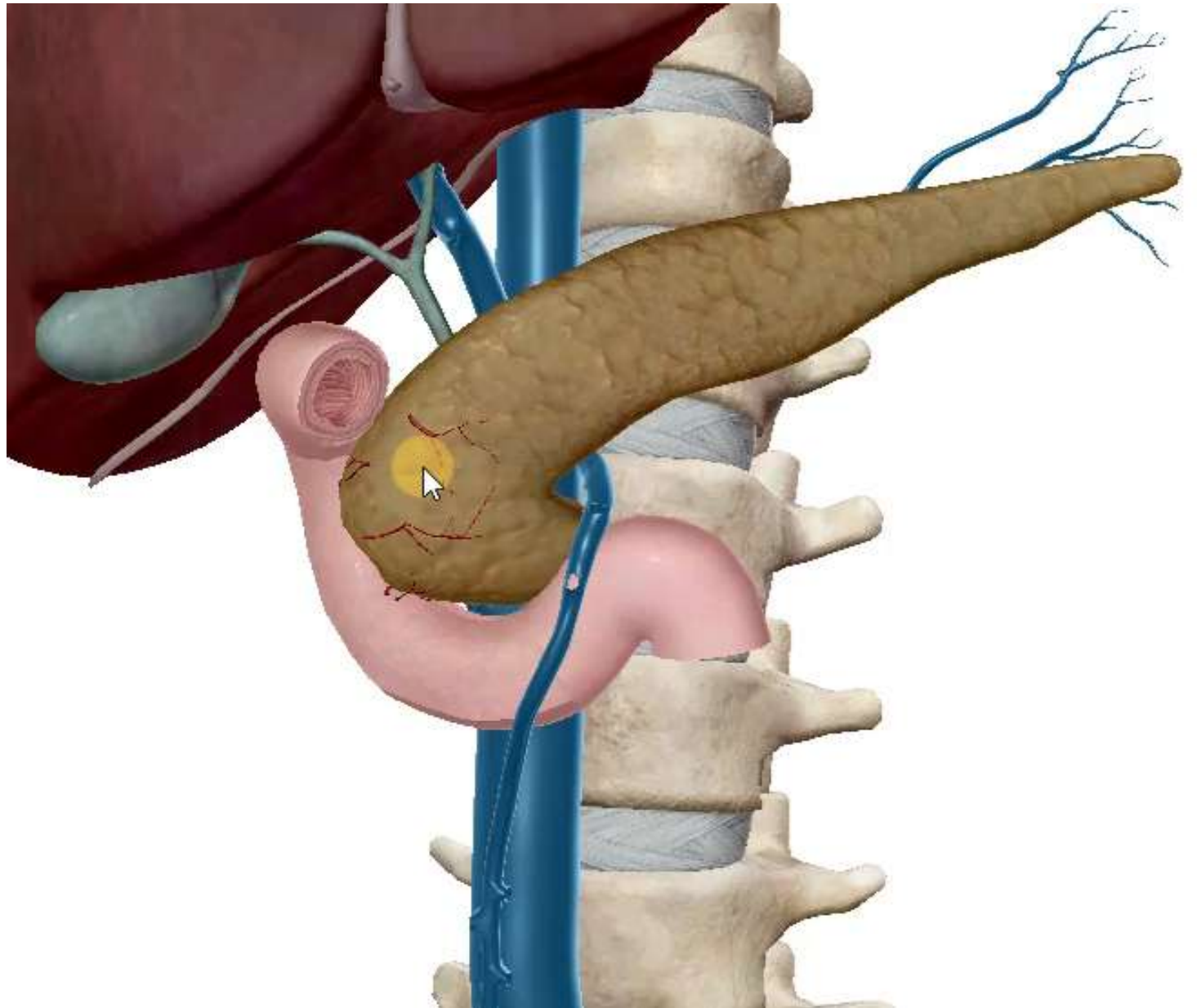
## VII. RAPPORTS:

### A. Tête du pancréas:

#### 2. Face postérieure:

Elle répond directement aux:

- Canal cholédoque.
- Rameaux postérieurs des artères pancréatico-duodénales.
- Veine porte et ses veines constitutives.
- Veine cave inférieure dont elle est séparée par la lame de Treitz.
- Par son pourtour, elle répond aux quatre portions du duodénum.



## VII. RAPPORTS:

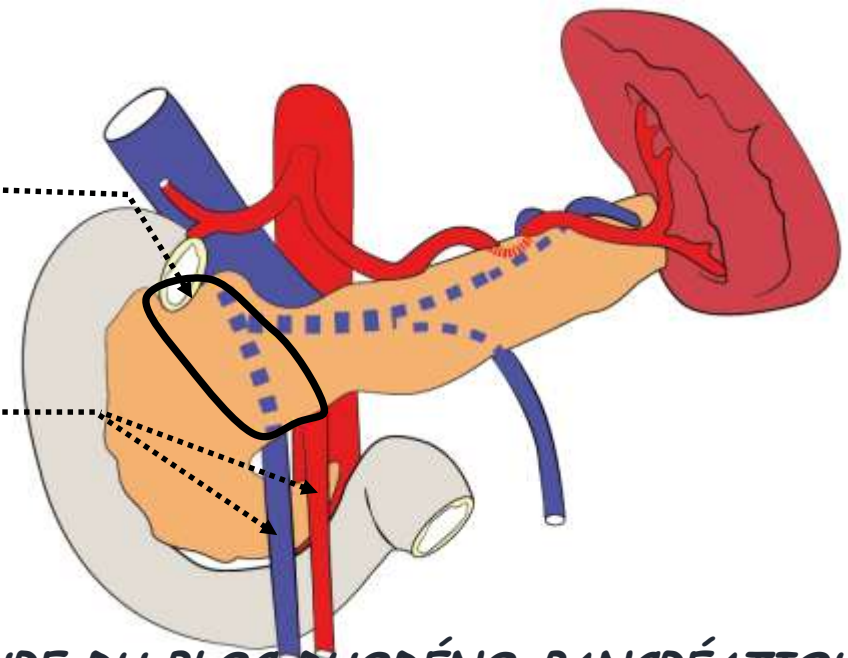
### B. Col:

- L'échancrure supérieure répond à la première portion duodénale.
- L'échancrure inférieure est en rapport avec les vaisseaux mésentériques supérieurs.
- La face antérieure : recouverte par le pylore et la portion antrale de l'estomac.

1<sup>e</sup> portion duodénale

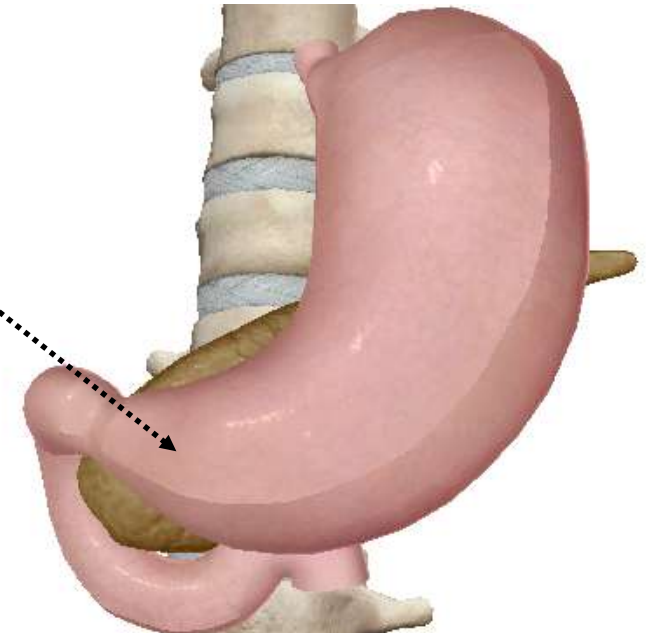
Col du pancréas

Vaisseaux  
mésentériques  
supérieurs



*VUE ANTERIEURE DU BLOC DUODÉNO-PANCRÉATIQUE*

Partie antrale et  
le pylore de  
l'estomac



*VUE ANTERIEURE DU BLOC DUODÉNO-PANCRÉATIQUE*



## VII. RAPPORTS:

### C. Corps:

#### 1. Bord supérieur:

- À son extrémité gauche, se trouve une échancrure sur laquelle passe **les vaisseaux spléniques**.
- À son extrémité droite, se trouve le tubercule épiploïque qui répond en arrière au **tronc cœliaque**.

#### 2. Bord inférieur:

- Il est en rapport avec **la racine du mésocôlon transverse**.

#### 3. Face antérieure:

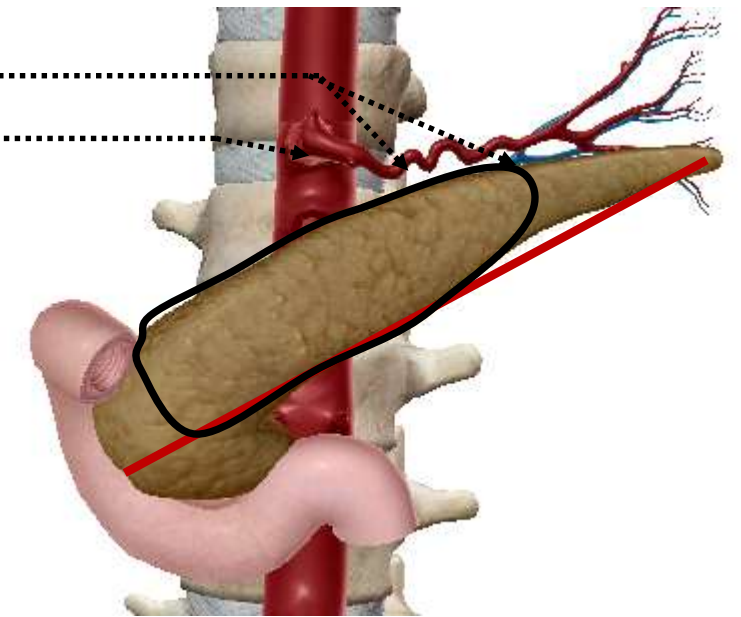
- Par l'intermédiaire de **l'arrière cavité des épiploons**:  
elle répond à **la face postérieure de l'estomac**.

Vaisseaux spléniques

Tronc cœliaque

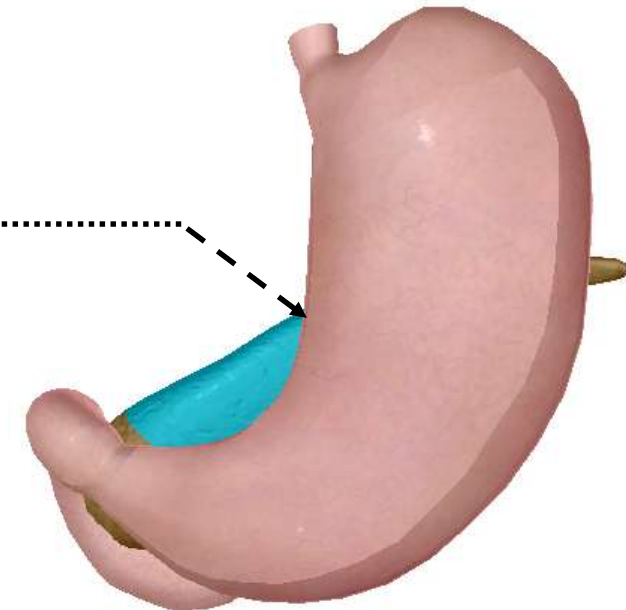
Corps du pancréas

Racine du mésocôlon  
transverse



**VUE ANTERIEURE DU BLOC DUODÉNO-PANCRÉATIQUE**

Face postérieure de  
l'estomac



**VUE ANTERIEURE DU BLOC DUODÉNO-PANCRÉATIQUE**

## VII. RAPPORTS:

### C. Corps:

#### 4. Face postérieure:

- Elle est creusée de deux sillons:
  - Supérieur: dans lequel chemine l'artère splénique.
  - Inférieur: dans lequel chemine la veine splénique.
- Elle est croisée par la veine mésentérique inférieure.
- Elle répond successivement de droite à gauche:
  - L'aorte.
  - L'artère mésentérique supérieure.
  - La veine rénale gauche.
  - La capsule surrénale gauche.
  - La face antérieure du rein gauche.

### Corps du pancréas

Glande surrénale gauche ●.....

Vaisseaux spléniques ●.....

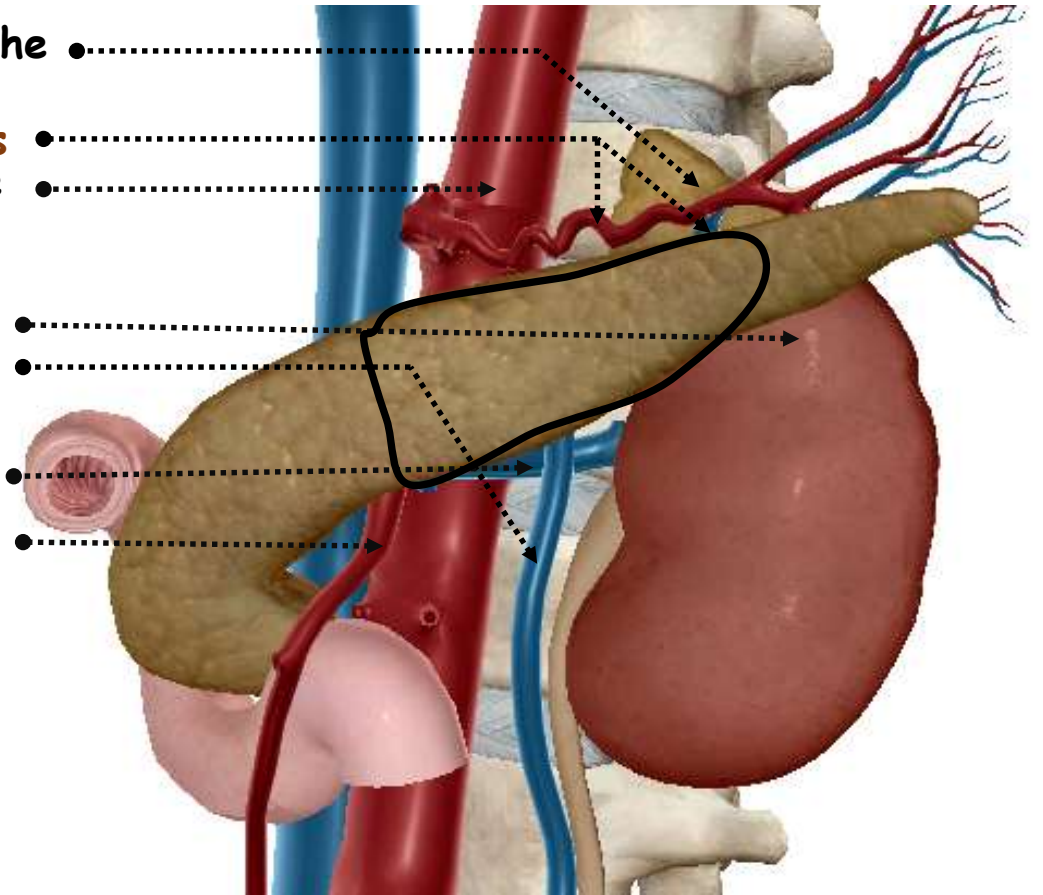
Aorte ●.....

Rein gauche ●.....

Veine mésentériques inférieure ●.....

Veine rénale gauche ●.....

Artère mésentérique supérieure ●.....

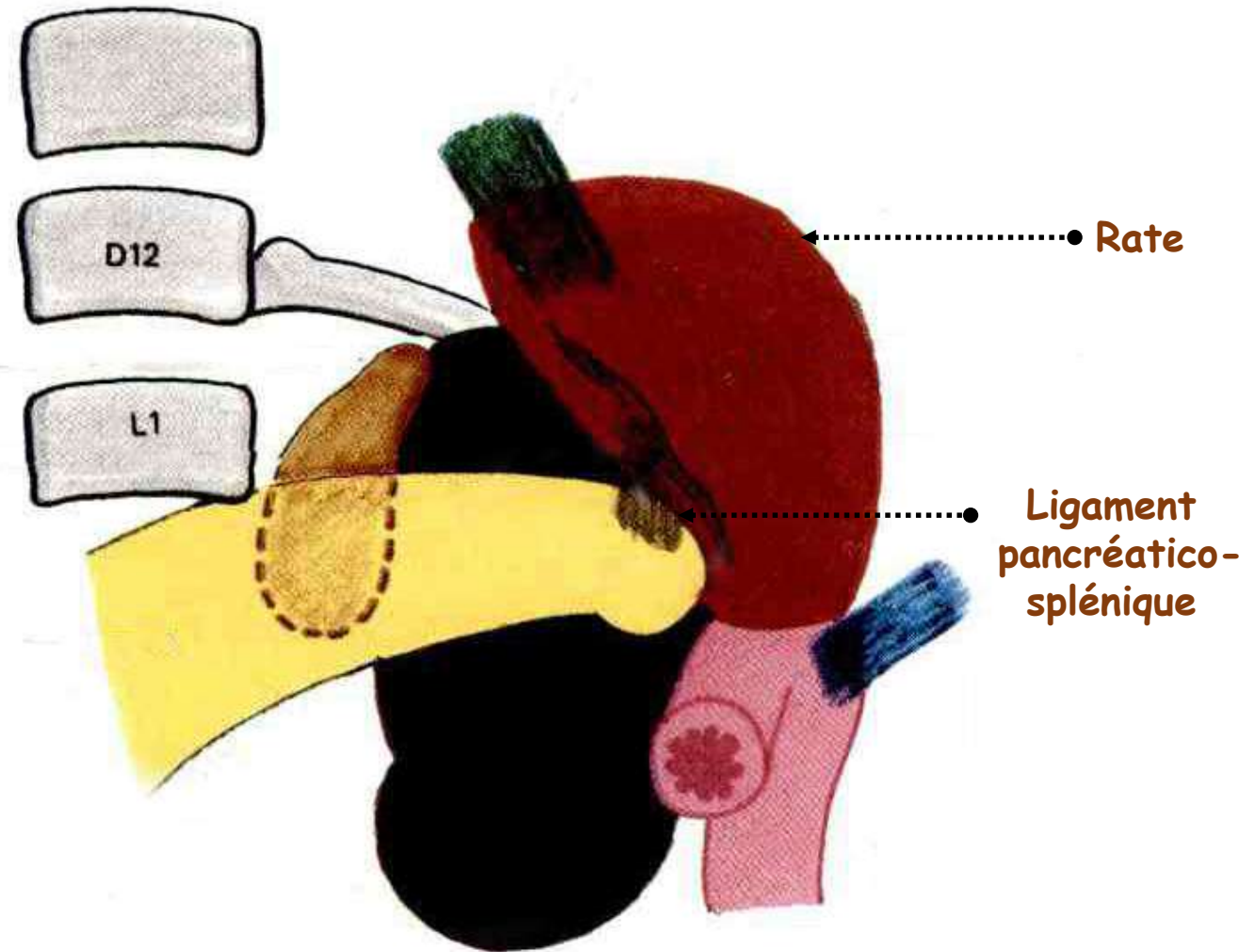


*VUE ANTERO-LATÉRALE DU BLOC DUODÉNO-PANCRÉATIQUE*

## VII. RAPPORTS:

### D. Queue:

- Si elle est longue:  
Elle se met en rapport avec la partie inférieure de la face médiale de la **rate**, en arrière du hile.
- Si elle est courte: elle est reliée à la rate par l'**épiploon pancréatico-splénique**.



VUE ANTERIEURE MONTRANT LES RAPPORTS DE LA QUEUE  
DU PANCREAS

# VIII. VASCULARISATION DRAINAGE LYMPHATIQUE, ET INNERVATION:

## 1. ARTÈRES DU PANCRÉAS:

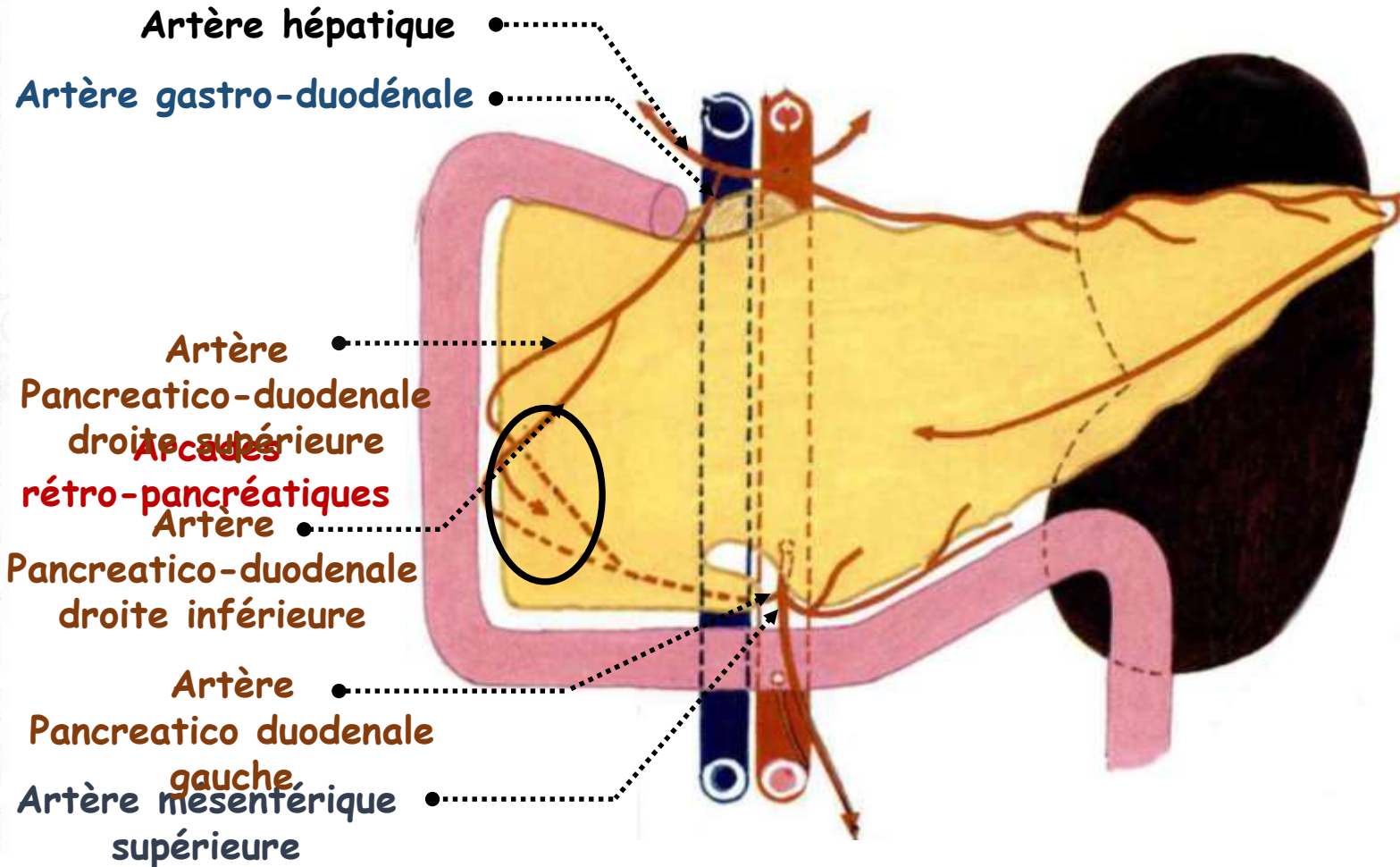
Elles sont représentées par:

### ➤ *Artère pancréatico-duodénale gauche:*

- Branche de l'artère mésentérique supérieure.
- Se termine sur la face postérieure de la tête du pancréas en deux branches: Supérieure et inférieure

### ➤ *Artères pancréatico-duodénales droites: supérieure et inférieure*

- Branches de l'artère gastro-duodénale.
- Elles s'anastomosent avec les branches de l'artère pancréatico-duodénale gauche, formant avec elles **deux arcades artérielles rétro-pancréatiques**.

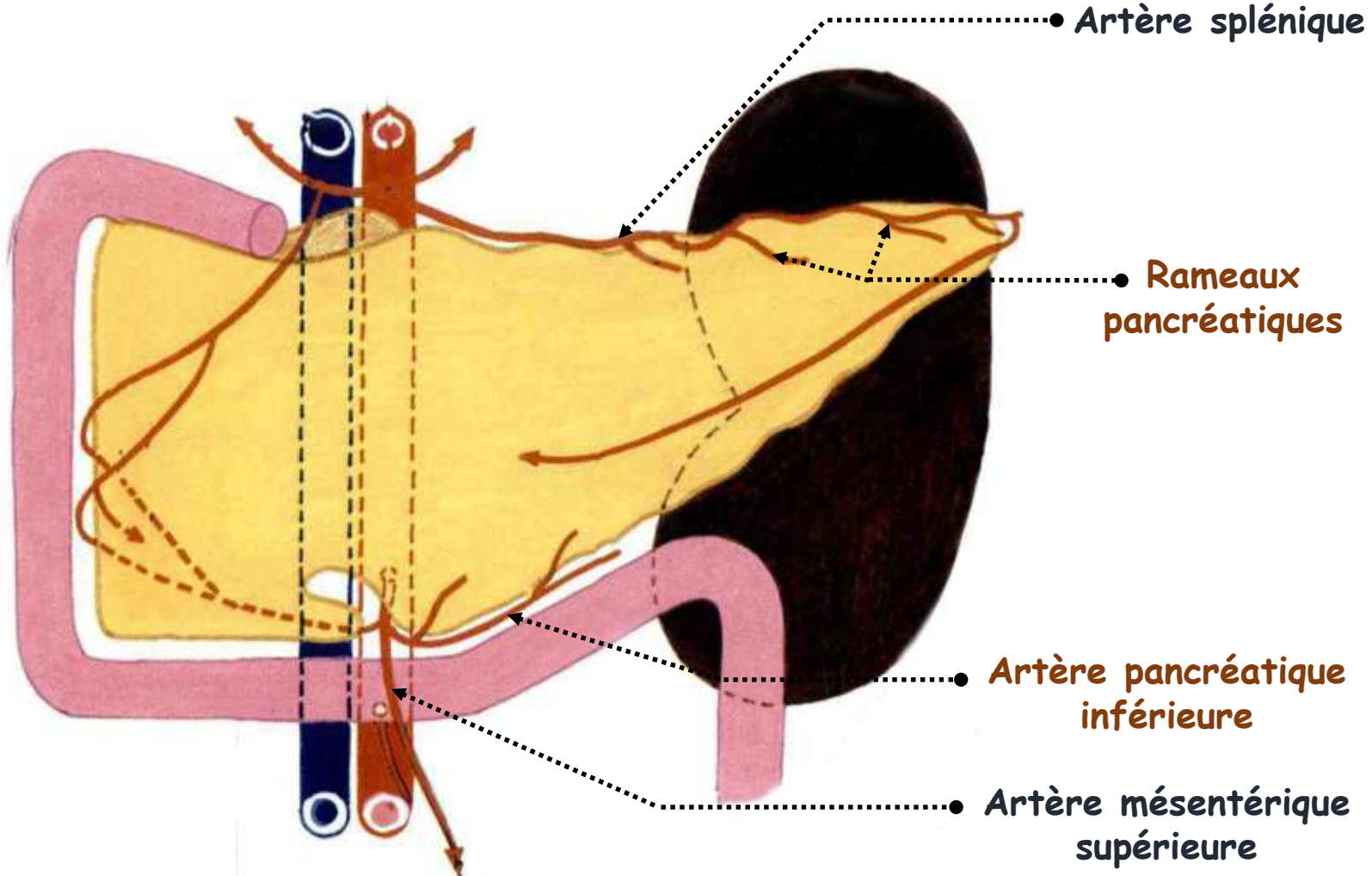


VUE ANTERIEURE DU BLOC DUODÉNO-PANCREATIQUE

**VIII. VASCULARISATION,  
DRAINAGE LYMPHATIQUE,  
ET INNERVATION:**

**1. ARTÈRES DU PANCRÉAS:**

- *Rameaux pancréatiques de l'artère splénique.*
- *Artère pancréatique inférieure: branche de l'artère mésentérique supérieure.*

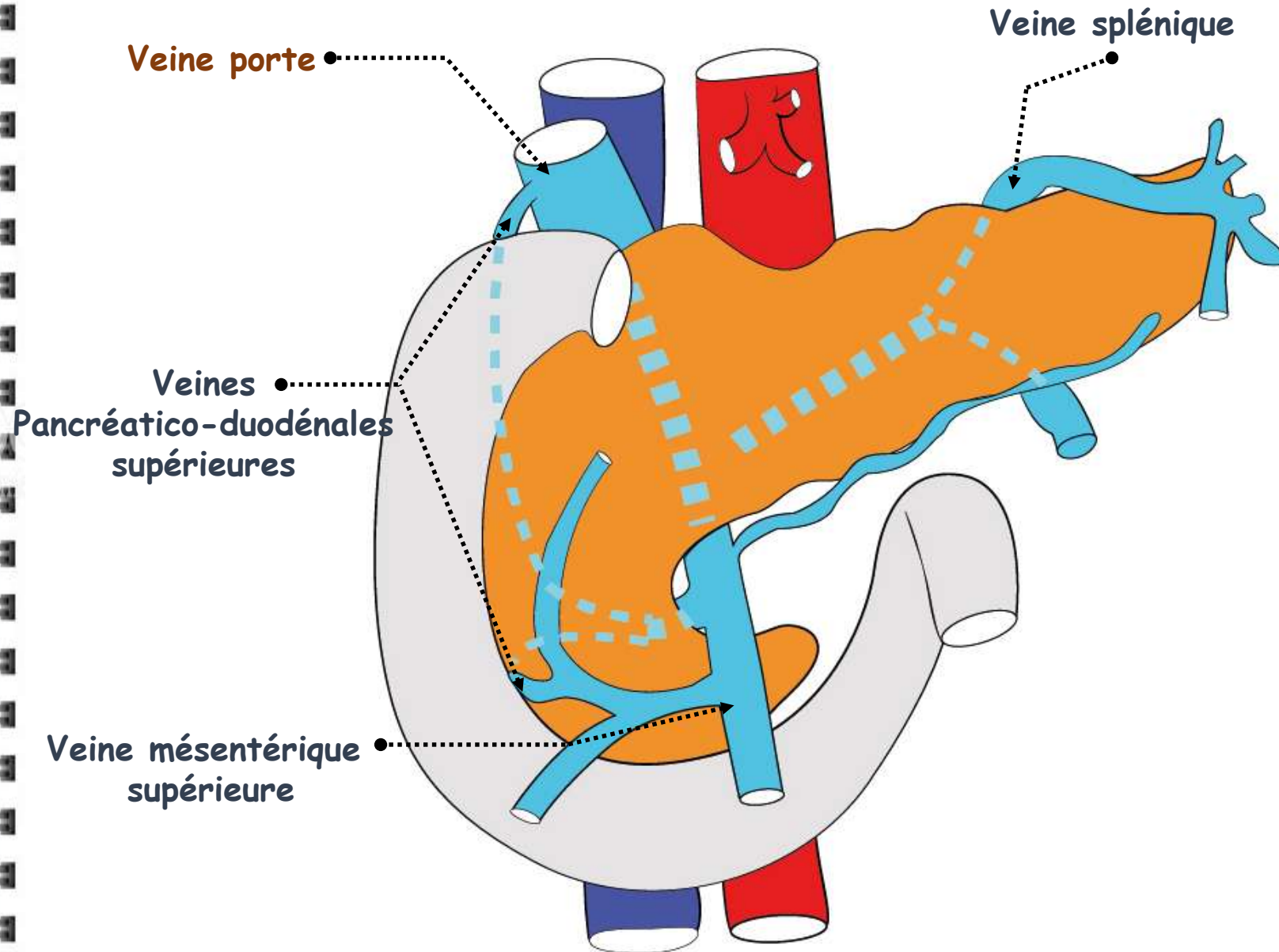


**VUE ANTERIEURE DU BLOC DUODÉNO-PANCREATIQUE**

# VIII. VASCULARISATION, DRAINAGE LYMPHATIQUE, ET INNERVATION:

## 2. VEINE DU PANCRÉAS:

- Elles suivent en général le trajet des rameaux artériels
- Tout le sang veineux du pancréas est déversé dans la **veine porte**, par:
  - La veine splénique.
  - La veine mésentérique supérieure.
  - Les veines pancréatico-duodénales supérieures.

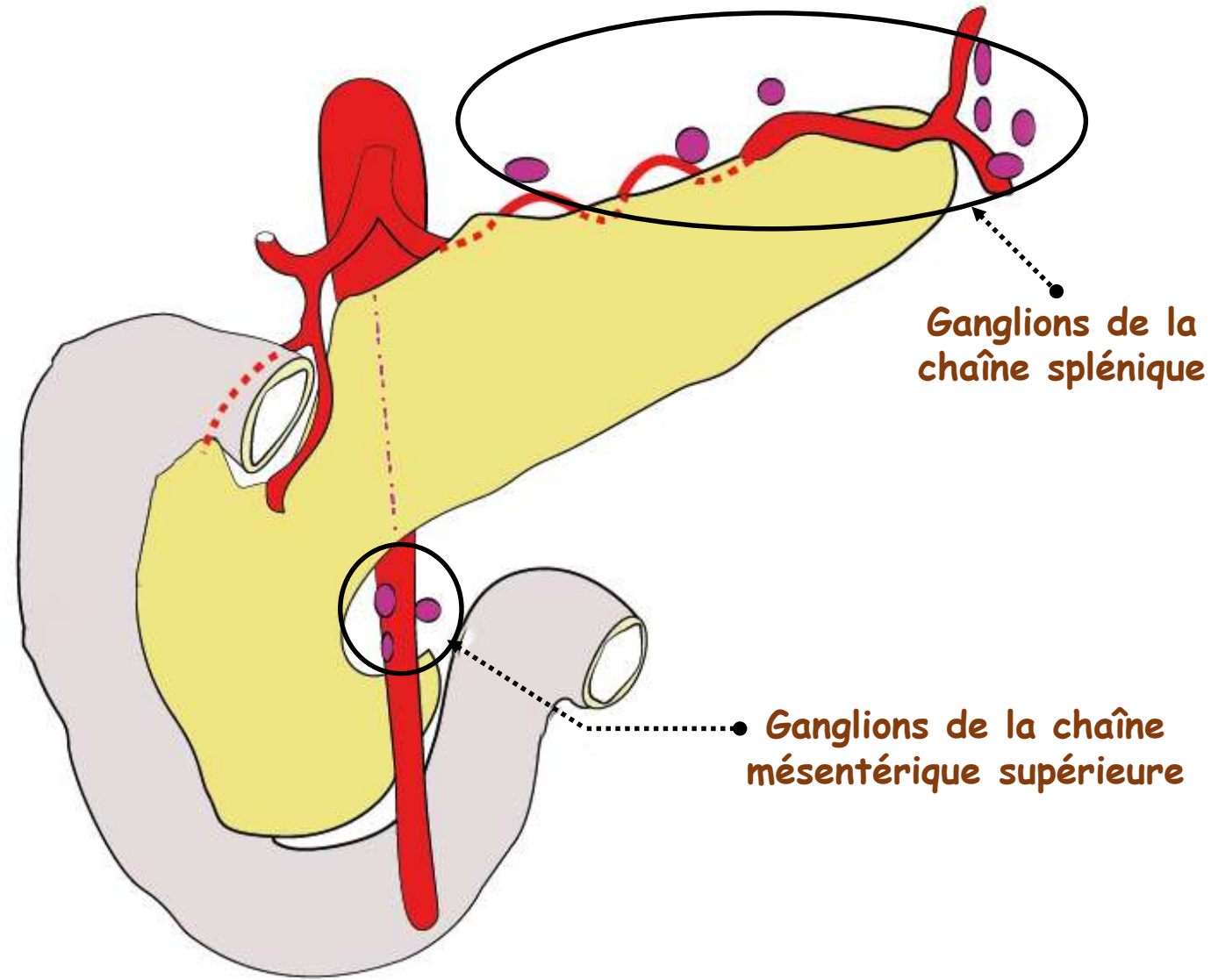


*VUE ANTERIEURE DU BLOC DUODÉNO-PANCREATIQUE<sup>22</sup>*

VIII. VASCULARISATION,  
DRAINAGE LYMPHATIQUE,  
ET INNERVATION:

3. LYMPHATIQUES DU PANCRÉAS:

- Ils commencent à la limite des lobules.
- Les vaisseaux lymphatiques aboutissent:
  - Aux ganglions de la chaîne splénique.
  - Aux ganglions rétro-pyloriques, sous-pyloriques, et duodéno-pancréatiques.
  - Aux ganglions de la chaîne mésentérique supérieure.

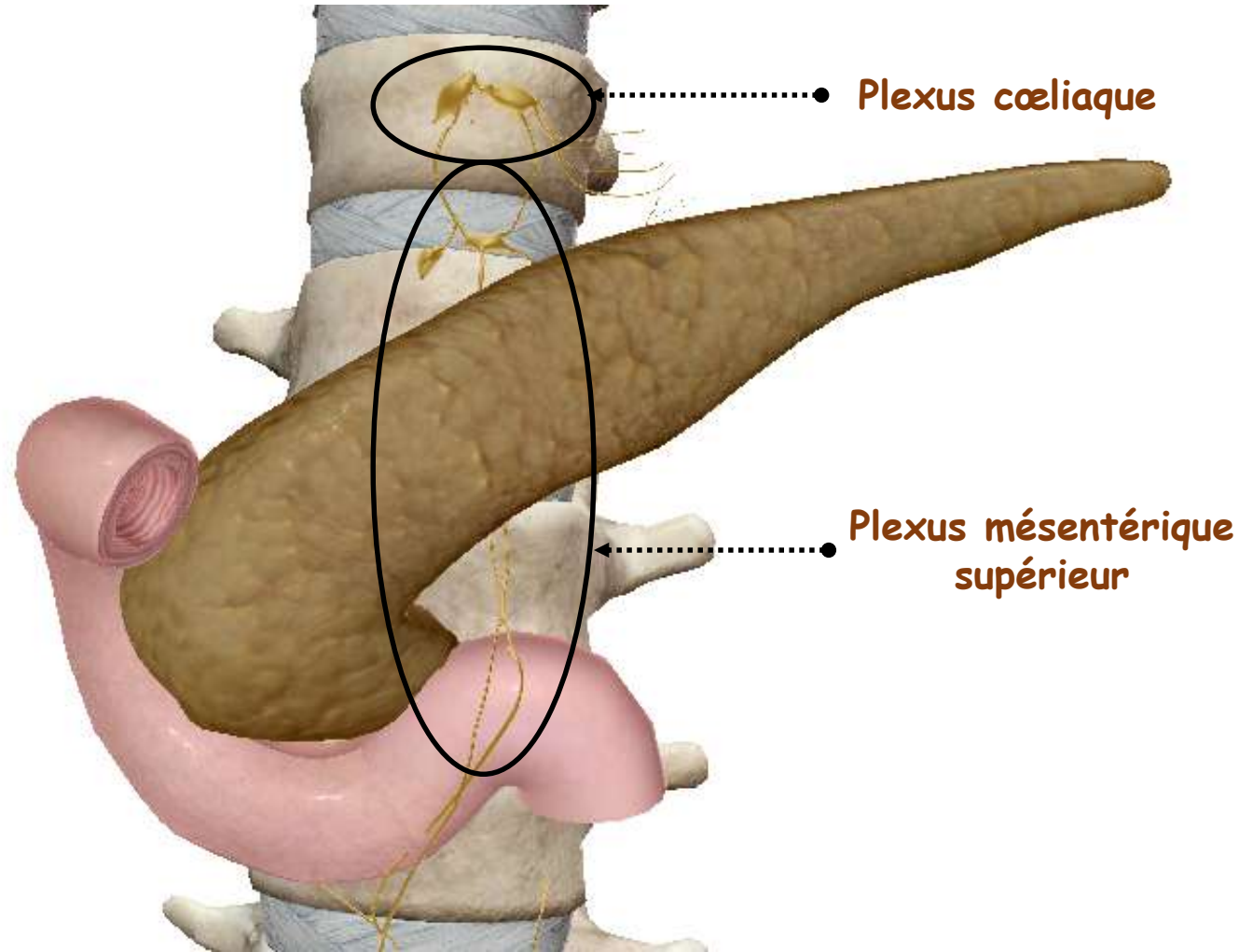


VUE ANTERIEURE DU BLOC DUODÉNO-PANCRÉATIQUE

VIII. VASCULARISATION,  
DRAINAGE LYMPHATIQUE,  
ET INNERVATION:

4. INNERVATION DU PANCRÉAS:

- Elle provient du plexus coéliquae et du plexus mésentérique supérieur.
- Elle est de type :
  - Sécrétoire qui dépend des nerfs sympathiques et parasympathiques.
  - Sensitive qui est recueillie par les nerfs splanchniques.



VUE ANTERIEURE DU BLOC DUODÉNO-PANCRÉATIQUE